



**Broșura diseminare rezultate din cadrul proiectului
DELTA-DEzvoLTAREA și inserția profesională a resurselor
umane inactive din Regiunea Sud-Est
POCU/298/3/14/121109**

*Proiect cofinanțat din Fondul Social European prin
Programul Operațional Capital Uman 2014-2020*



delta



RU EUROPE S.R.L.



RU EUROPE S.R.L. în calitate de beneficiar, împreună cu ASOCIAȚIA EURO TRAINING BRĂILA, în calitate de partener, au implementat proiectul „DELTA - DEZVOLȚAREA și inserția profesională a resurselor umane inactivate din Regiunea Sud-Est” POCU/298/3/14/121109, proiect desfășurat prin Program Operațional Capital Uman Apel: POCU/298/3/14/ Operațiunea compozită 3.1, 3.2, 3.3, 3.4, 3.5 și 3.6.

Proiectul, cu o valoare totală eligibilă de 5.473.615 lei s-a desfășurat pe o perioadă de 18 luni, din iulie 2018 până în decembrie 2019 și a urmărit îmbunătățirea nivelului de competențe profesionale și creșterea gradului de ocupare a șomerilor și persoanelor inactivate, persoanelor de etnie romă, persoanelor din mediul rural - Regiuni mai puțin dezvoltate.

Context

Analiza solicitantului RU-EUROPE pe piața muncii a dus la identificarea unei serii de probleme grave care împiedica buna dezvoltare economică și creșterea ratei de ocupare în regiunea Sud-Est. Cele mai importante sunt cele de ordin economic: (lipsa unei economii locale, șomajul) care conduc la un nivel scăzut de trai, dar și cele de ordin social precum nivelul limitat de educație, discriminarea și existența unor grupuri marginalizate (persoanele de etnie romă, persoane cu dizabilități și șomerii pe termen lung care au un număr foarte limitat de oportunități angajare). Alte probleme de ordin social identificate au vizat fenomenul brain-drain, emigrarea persoanelor calificate și pregătite profesional cât și cele rezultate din estimările Strategiei Naționale pentru Promovarea Îmbătrânirii Active și Protecția Persoanelor Vârstnice pentru perioada 2015-2020 care vizează dublarea ponderii populației cu vârsta peste 65 de ani până în anul 2060, fapt ce ar influența puternic sistemul de pensii, a serviciilor medicale și de îngrijire de lungă durată.

Având în vedere aceste informații și estimările privind dezvoltarea în Regiunea Sud-Est, s-a evidențiat importanța unor programe dedicate creșterii nivelului de calificare și a ratei de ocupare care să conducă indirect la creșterea economică a regiunii, și să evite, astfel, creșterea deficitului de forță de muncă calificată și scăderea PIB-ului regional.

Prezentul proiect a urmărit introducerea unor elemente integrate inovatoare în domeniul ocupării, prin corelarea cererii și a ofertei pe piața forței de muncă, ce a facilitat integrarea grupului țintă pe o piață a muncii competitivă și în continuă schimbare.

Obiectivul general

al proiectului a fost reprezentat de integrarea pe piața muncii prin îmbunătățirea competențelor a 460 de șomeri și persoane inactivate (cu accent pe șomerii de lungă durată, lucrătorii vârstnici (55-64 ani), persoanele cu nivel redus de educație, persoane de etnie romă și persoane din mediul rural (în special persoanele din agricultură de subsistență și semi-subsistență), din regiunea Sud-Est, județele Brăila, Galați și Buzău, prin oferirea unor servicii integrate de măsuri active și personalizate de ocupare, cuprinzând informare și consiliere, mediere, programe de formare profesională, conștientizare și life coaching.

Obiectivele specifice ale proiectului

OS1



Primul obiectiv a urmărit creșterea nivelului de informare și sensibilizare a beneficiarilor din regiunea Sud-Est (județele Brăila, Buzău, Galați) cu privire la avantajele aduse de participarea la formare continuă și consolidarea unei cariere, prin implementarea unei campanii de sensibilizare și conștientizare pe parcursul a 18 luni și organizarea unui workshop de bune practici. Întrucât lipsa informațiilor este unul dintre principalii factori ai participării reduse la formare, acest obiectiv a urmărit să contribuie indirect la creșterea participării la formare și servicii de ocupare prin familiarizarea acestora cu beneficiile formării și creării unei cariere de succes.

OS2



Al doilea obiectiv a urmărit îmbunătățirea capacității de ocupare și însușirea abilităților necesare reintegrării pe piața muncii a 460 de persoane din grupul țintă din județele Brăila, Buzău, Galați (șomeri, persoane inactivate, persoane de etnie romă și persoane din mediul rural), pe parcursul a 18 luni (respectiv 17 luni – serv de consiliere), prin furnizarea de servicii de informare, consiliere și mediere: participarea la minim 10 ore de ședințe de consiliere individuală și în grup/persoană, organizarea a 5 burse a locurilor de muncă, participarea la 234 de interviuri cu angajatorii, punerea la dispoziție a unei baze de date cu locurile de muncă vacante.



Activități realizate

Activități integrate de identificare, recrutare și menținere a persoanelor în grupul țintă

- **Organizare și desfășurare campanie media DELTA Succes**
Organizarea de workshop-uri de informare și conștientizare: 3 în Buzau, 4 în Galați și 3 în Brăila; dar și desfășurarea unui workshop de bune practici în Brăila;
- Realizarea și distribuirea unei broșuri **DELTA Succes**, ce detaliază beneficiile formării și creării unei cariere de succes;

Crearea unei rețele de parteneriate JOB HUB pentru dezvoltarea de abordări inovative pentru integrarea pe piața forței de muncă și dezvoltarea de modele de afaceri noi

- **Rețea de parteneriate JOB HUB**
Proiectul Delta și-a propus crearea unei rețele de parteneriate - Job-Hub - pentru integrarea grupului țintă de șomeri pe piața forței de muncă și dezvoltarea de modele de afaceri noi ce pot crește ocuparea din zona de Sud Est a României, prin promovarea inovării sociale. Activitatea constă în crearea a 12 parteneriate de colaborare cu actori relevanți ai mediului de afaceri, academic, de formare și din sectorul public. În vederea consolidării acestor parteneriate se vor organiza 4 întâlniri cu reprezentanții desemnați ai partenerilor identificați la nivel regional sau local. Activitatea a avut în vedere implicarea în politici publice prin care sunt aduse metode inovatoare de implicare activă a membrilor comunității în operațiunile sprijinite, inclusiv pentru depășirea barierelor de ordin moral sau care țin de cutumele din societate sau de ordin etnic precum și valorificarea oportunităților locale.
Cele 4 întâlniri ale rețelei JOB-HUB au avut loc în noiembrie și decembrie 2019 la Galați, Buzau și două la Brăila.
- Elaborarea și distribuirea broșurii JOB-HUB care detaliază importanța formării și formarea de parteneriate care au ca scop creșterea ratei de integrare pe piața muncii;

OS3



Cel de-al treilea obiectiv s-a axat pe dezvoltarea cunoștințelor profesionale și obținerea certificărilor necesare inserției/reintegrării profesionale a persoanelor din GT prin furnizarea a 31 de programe de formare (calificare de nivel 2 și 3) unui număr de 430 de persoane și evaluarea și certificarea competențelor profesionale obținute pe alte căi decât cele formale pentru 30 persoane din regiunea Sud-Est, pe parcursul a 18 luni, în vederea facilitării accesului la ocupare. Acest obiectiv a urmărit certificarea a 374 de persoane și creșterea performanțelor profesionale ale participanților, precum și posibilitatea consolidării unei cariere și diminuării riscului de excludere socială și sărăcie.

OS4



Al patrulea obiectiv a avut în vedere inserției profesionale și a conștientizării valorii de sine pentru a depăși obstacolele psihice și fizice ce împiedică implicarea socială și economică în comunitate pentru 250 de persoane, pe parcursul a 15 luni, prin furnizarea de servicii de acompaniament (creșă și after-school) pentru 100 de persoane din grupul țintă și activități de life coaching și sprijin reciproc pentru 150 de persoane. Acest obiectiv s-a centrat pe menținerea persoanelor vulnerabile pe piața muncii și combaterea atitudinii demoralizatoare asociate ipostazei de șomer.

OS5



Prin cel de-al cincilea obiectiv ne-am propus promovarea inițiativelor locale, a unei societăți egalitare, a dezvoltării sustenabile și a inovării sociale prin crearea rețelei Job-Hub de parteneriate pentru integrarea persoanelor marginalizate pe piața forței de muncă, constituirea a 12 parteneriate/rețele/platforme de colaborare cu actori relevanți ai mediului de afaceri/academic/de formare/sectorul public, precum și prin organizarea a 31 de ateliere educaționale și ludice pe temă dezvoltării sustenabile: "O lume în schimbare" și derularea a 2 module de e-learning privind nediscriminarea și dezvoltarea durabilă. Astfel, am urmărit stabilirea unui cadru favorabil inserției profesionale a acestora, facilitând accesul la informații și oportunități de ocupare și constituirea Rețelei JOB-HUB, ca un instrument al sustenabilității proiectului.

Identificarea, recrutarea și menținerea persoanelor vizate în grupul țintă

- Au fost recrutate în grupul țintă peste 600 persoane, șomerii și persoane inactive (cu accent pe șomerii de lungă durată, lucrătorii vârstnici (55-64 ani), persoanele cu nivel redus de educație, persoane de etnie romă și persoane din mediul rural (în special persoanele din agricultură de subsistență și semi-subsistență), din regiunea Sud-Est, județele Brăila, Galați și Buzău.

Organizarea și derularea de servicii specializate pentru stimularea ocupării

- Servicii de informare și consiliere**
Aceasta sub-activitate a constat în derularea de sesiuni individuale și de grup cu peste 460 de participanți și a cuprins următoarele etape:
 - Înregistrarea și consilierea persoanelor;
 - Informare asupra posibilităților de dezvoltare personală;
 - Elaborarea profilului ocupațional - identificare puncte tari și puncte slabe;
 - Eliberare de recomandări pentru a urma programele de formare ale proiectului și a participa la ședințele de mediere;
 - Monitorizare și sprijin în dezvoltarea profesională.

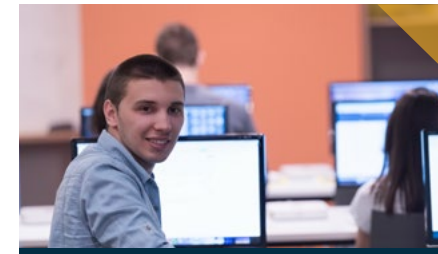
Furnizarea programelor de formare profesională continuă

- Furnizarea programelor de formare profesională continuă**
Activitatea de formare a avut drept obiectiv îmbunătățirea nivelului de competențe și creșterea nivelului de calificare a unui număr de 430 de șomerii și persoane inactive. S-au organizat 31 cursuri de calificare/specializare (autorizate ANC) pentru 430 de participanți.

Cursuri desfășurate la nivelul județelor Brăila, Galați, Buzău și numărul total de persoane care au beneficiat de programe de formare

OPERATOR INTRODUCERE, VALIDARE, PRELUCRARE DATE nivel III

720 de ore – 2 grupe, 24 de participanți, 22 dintre participanți au primit certificate de calificare. Cursul s-a desfășurat la Brăila.



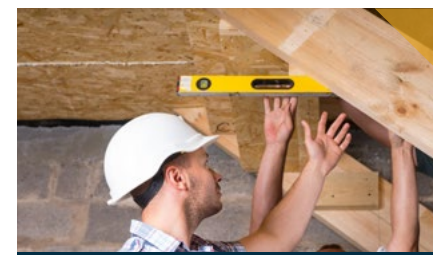
PATISER nivel II

360 ore – 3 grupe, 42 de participanți, 40 dintre participanți au primit certificate de calificare. Cursul s-a desfășurat la Galați și la Buzău.



FRIZER nivel II

360 ore – 5 grupe, 70 de participanți, 66 dintre participanți au primit certificate de calificare. Cursul s-a desfășurat la Brăila, la Galați și la Șivița, jud. Galați.

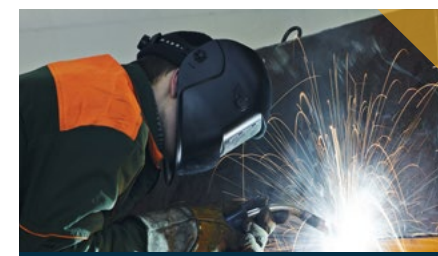


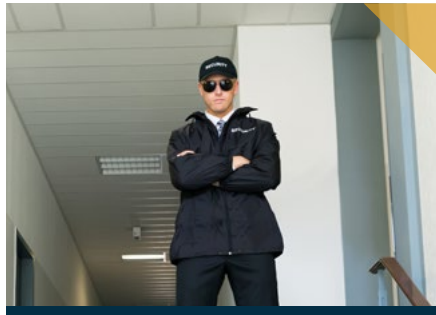
LUCRĂTOR FINISOR ÎN CONSTRUCȚII nivel II

360 de ore – 2 grupe, 28 de participanți, 28 dintre participanți au primit certificate de calificare. Cursul s-a desfășurat la Brăila.

SUDOR ELECTRIC nivel II

2 grupe, 28 de participanți, 26 dintre participanți au primit certificate de calificare. Cursul s-a desfășurat la Brăila.





AGENT DE SECURITATE nivel II

360 de ore – 7 grupe, 98 de participanți, 95 dintre participanți au primit certificate de calificare. Cursul s-a desfășurat la Brăila, în comuna Tichilești, Brăila, la Galați și la Buzău.

LUCRĂTOR ÎN COMERȚ nivel II

360 ore – 10 grupe, 140 de participanți, 134 dintre participanți au primit certificate de calificare. Cursul s-a desfășurat la Galați, Galați, Pechea, Brăila, la Șutești, Brăila și în județul Buzău, comunele Balta Alba și Cilibia.



- **Organizarea unei serii de ateliere educaționale și ludice pe tema Dezvoltării durabile: "O lume în schimbare"**

S-au organizat 31 de workshop-uri educaționale și ludice pe tema dezvoltării durabile: Un viitor sustenabil la care au participat toți cursanții din fiecare județ; Fiecare workshop a constat din 2 module:

1. Modul teoretic și informativ – care a detaliat ce înseamnă dezvoltarea durabilă prin noțiuni teoretice și exemplificarea acestora prin cazuri reale, consecințele iredponsabilității și beneficiile unei societăți sustenabile.
2. Modul ludic – a constat în scenarii imagine prin care participanții au putut experimenta consecințele nefaste ale impactului uman asupra planetei.

- **E-skills: Derularea pe platforma e-Learning a 2 module privind Nediscriminarea și Dezvoltarea durabilă**

Această activitate a urmărit conștientizarea a peste 375 de persoane din grupul țintă, care au urmat cursuri de calificare sau specializare, cu privire la importanța unor teme precum **egalitatea de șanse și dezvoltarea durabilă** prin parcurgerea a 2 module de câte 3 ore prin intermediul platformei de E-Learning.

- **Evaluarea și certificarea competențelor profesionale obținute pe alte căi decât cele formale (non-formale și/sau informale)**
Această activitate a vizat îmbunătățirea nivelului de competențe prin evaluarea și certificarea competențelor dobândite în sistem non-formal și informal a 30 persoane din grupul țintă, pentru meseriile de Ospătar (nivel 3), Zidar-pietrar-tencuitor (nivel 3) și Bucătar (nivel 3).

Organizarea și derularea de servicii specializate pentru stimularea ocupării

- **Servicii de mediere**

Această activitate a constat în furnizarea serviciilor de mediere pentru 354 de persoane din grupul țintă, care au urmat ședințele de consiliere și formare. CV-urile și/ sau datele lor de contact au fost transmise potențialilor angajatori pentru a fi contactați în vederea participării la interviuri de angajare. S-a realizat o bază de date cu 350 de locuri de muncă vacante din zonele de implementare și s-a asigurat actualizarea constantă a acesteia. 34 de persoane au participat la interviuri de angajare și s-au integrat pe piața muncii.

De asemenea s-au organizat 5 burse de locuri de muncă pentru a facilita inserția pe piața muncii.

Activități proactive pentru menținerea grupului țintă pe piața muncii - Activități de acompaniament și de dezvoltare personală: Life coaching și grupuri de sprijin reciproc

- **Servicii de acompaniament și dezvoltare personală**

S-au desfășurat servicii de acompaniament și dezvoltare personală pentru 150 de participanți, ce au avut ca obiectiv consolidarea încrederii de sine, a respectului față de sine și față de ceilalți. Astfel, s-a urmărit impulsivarea participanților în a se reintegra pe piața muncii. Aceasta activitate a constat în derularea a 2 tipuri de servicii:

- a. Activități de acompaniament - s-a oferit posibilitatea accesării unor servicii de asistenta (creșă, afterschool, acompaniere) pentru persoanele aflate în îngrijirea persoanelor din grupul țintă, pe durata prezenței acestora la locul de muncă;
- b. Life coaching– 150 de persoane din grupul țintă au participat la 3 sesiuni de coaching personal/dezvoltare personală și profesională a câte 3 ore fiecare. Aceste sesiuni au avut drept obiectiv consolidarea încrederii de sine, a respectului față de sine și față de ceilalți. Aceste ateliere au fost moderate de psihologi de profesie.



UNIUNEA EUROPEANĂ



Instrumente Structurale
2014-2020

Programul Operațional Capital Uman 2014-2020

Proiect: „DELTA - DEZVOLTAREA SI INSERTIA PROFESIONALA A RESURSELOR UMANE INACTIVE DIN REGIUNEA SUD-EST” POCU/298/3/14/ 121109



RU EUROPE S.R.L.

Pentru înscrieri și detalii
contactați-ne la:

0239.610 045 | 0729.321 866

braila@ru-europe.org

www.proiectcraft.ro

Beneficiar:

RU EUROPE S.R.L

Partener:

ASOCIATIA EURO TRAINING BRĂILA

Perioadă de implementare:

iulie 2018- decembrie 2019

Regiunea de dezvoltare:

Sud-Est, județele Brăila, Galați și Buzău

Autori:

Specialist Relații Publice -
Evelina NECULA

Coordonator:

Florin LUCA



Titlul programului:

Programul Operațional Capital Uman
2014 - 2020

Titlul proiectului:

DELTA - DEZVOLTAREA SI INSERTIA
PROFESIONALA A RESURSELOR UMANE
INACTIVE DIN REGIUNEA SUD-EST

Editorul materialului:

RU EUROPE S.R.L

Data publicării:

Decembrie 2019

* Conținutul acestui material nu reprezintă în mod obligatoriu poziția
oficială a Uniunii Europene sau a Guvernului României